

СИСТЕМНИЙ ПІДХІД У НАУКОВОМУ ПІЗНАННІ СКЛАДОВИХ ЕКОНОМІКИ ПРАЦІ

СЕМЕНЧЕНКО А. В.

УДК 331.421

Семенченко А. В. Системний підхід у науковому пізнанні складових економіки праці

У статті розглянуто можливість і доцільність використання системного підходу в процесі наукового дослідження економічних процесів на прикладі обґрунтування системи нормування праці як складової частини економіки праці. Зроблено висновок, що ефективність діяльності промислового підприємства визначається якістю нормування праці висококваліфікованого управлінського персоналу, основу якого складають фахівці підприємства. Саме тому використання системного підходу при дослідженні стану нормування праці фахівців на підприємстві є обґрунтованим і доцільним.

Ключові слова: система, системний підхід, нормування праці, економіка праці.

Рис.: 3. **Бібл.:** 6.

Семенченко Андрій Володимирович – кандидат економічних наук, викладач, Харківський національний економічний університет (пр. Леніна, 9а, Харків, 61166, Україна)

E-mail: semenchenko_av@mail.ru

УДК 331.421

Семенченко А. В. Системный подход в научном познании составляющих экономики труда

В статье рассмотрены возможность и целесообразность использования системного подхода в процессе научного исследования экономических процессов на примере обоснования системы нормирования труда как составной части экономики труда. Сделан вывод, что эффективность деятельности промышленного предприятия определяется качеством нормирования труда высококвалифицированного управленческого персонала, основу которого составляют специалисты предприятия. Именно поэтому использование системного подхода при исследовании состояния нормирования труда специалистов на предприятии является обоснованным и целесообразным.

Ключевые слова: система, системный подход, нормирование труда, экономика труда.

Рис.: 3. **Библ.:** 6.

Семенченко Андрей Владимирович – кандидат экономических наук, преподаватель, Харьковский национальный экономический университет (пр. Ленина, 9а, Харьков, 61166, Украина)

E-mail: semenchenko_av@mail.ru

UDC 331.421

Semenchenko A. V. The Systems Approach to Scientific Knowledge Components of Labor Economics

The article considers the feasibility of using a systematic approach to the process of scientific study of economic processes on the example study of valuation work as an integral part of the economy of labor. It is concluded that the performance of the industrial enterprise on the quality of work measurement of highly qualified personnel and management, which is based on the company's specialists. This is why the systematic approach to study the state of work measurement specialists at the company is reasonable and appropriate.

Key words: system, system approach, setting of labor quotas, economy of labour.

Pic.: 3. **Bibl.:** 6.

Semenchenko Andrey V. – Candidate of Sciences (Economics), Lecturer, Kharkiv National University of Economics (pr. Lenina, 9a, Kharkiv, 61166, Ukraine)

E-mail: semenchenko_av@mail.ru

У сучасному світі в умовах розвитку нових економічних відносин і великої конкуренції все більшої актуальності набувають дослідження, пов'язані з впровадженням у процес наукового пізнання системного підходу. При вивченні складових економіки праці також існує необхідність використання системного підходу. Важливим у цьому напрямі залишається питання вдосконалення та розвитку системи нормування праці, як інструменту ефективної діяльності підприємства, її стабільності та розвитку. Широке використання системного підходу пов'язане з тим, що цей підхід, особливістю якого є дослідження будь-якого об'єкта як складної цілісної системи, дозволяє всебічно, на рівні конкретної характеристики оцінити об'єкт, проаналізувати ситуацію в межах даної системи і відповідно найкращим чином організувати процес прийняття рішення.

Метою даної статті є теоретичне дослідження та практичне використання системного підходу на етапах наукового пізнання економічних процесів при обґрунтуванні системи нормування праці фахівців як складової частини економіки праці.

До використання системного підходу в економіці можемо віднести велику кількість праць відомих на-

уковців, таких як: Блауберг І. В. [1], Садовський В. Н., Юдін Е. Г., Назарова Г. В. [2], Холл А. Д., Фейджин Р. І., Берталанфі Л., Богданов А. А., Саймон Г., Друкер П., Чандлер А.

Системний підхід застосовується як спосіб упорядкування зазначених проблем, завдяки якому здійснюється їхнє структурування, визначаються цілі рішення, обираються варіанти, встановлюються взаємозв'язки та залежності елементів проблем, а також фактори й умови, які сприяють на їх рішення.

Системний підхід до аналізу проблемної ситуації дозволяє виявити фактори та причини, що призвели до появи проблеми в цілому й її складових. Особливо важливим даний підхід є при виникненні нових проблемних ситуацій, з якими підприємство раніше не зустрічалося [3, с. 64].

Системний підхід спирається на такі принципи:

1. Цілісність. Дозволяє розглядати сукупність елементів системи як єдине ціле. Тобто система не є простим об'єднанням елементів.

2. Інтегративність – ця якість (принцип) є властивим системі в цілому, однак не властивий жодному з її елементів окремо. Таким чином, цей принцип повторює прин-

цип цілісності. Тобто система не зводиться до звичайної сукупності елементів, і, розділивши системи на складові частини та вивчивши кожну з них окремо, не можна пізнати усі властивості системи в цілому [4, с. 137].

3. Структуризація. Дає змогу аналізувати елементи системи та їх взаємозв'язки в межах організаційної структури.

4. Ієрархічність будови – наявність множини елементів, розташованих на основі підпорядкування елементів нижчого рівня – елементам вищого.

5. Множинність. Дозволяє використовувати множини економічних, математичних, кібернетичних моделей для опису окремих елементів і систем у цілому [5, 6].

6. Ізоморфізм. Визначається як наявність однозначної або часткової відповідності структури однієї системи структурі іншої, що дозволяє моделювати одну систему за допомогою іншої, подібної до неї у певному розумінні [2, с. 23].

7. Зв'язок із навколишнім середовищем. Даний принцип забороняє розглядати систему у відриві від навколишнього середовища, як автономну, відособлену. Це означає обов'язковість урахування зовнішніх зв'язків або, у загальному вигляді, вимогу розглядати систему, що аналізується як частину (підсистему) більшої системи.

8. Складності структури. Враховуючи логічність розгляду системи як частини іншої системи, більшої за неї, можна зробити висновок про можливість (а іноді й необхідності) поділу даної системи на частини, підсистеми, якщо останні здаються недостатньо простими для аналізу.

9. Останнім часом все більше уваги приділяється такому явищу як **синергія**, яке теж можна віднести до принципів системного підходу. Сутність синергії полягає у взаємозалежності між елементами системи, тобто більша ефективність досягається за рахунок взаємодії окремих елементів системи.

Виходячи із зазначеного вище, ключовою категорією системного підходу є поняття системи. Мають місце різні підходи до визначення «системи»: як будь-якої сукупності змінних, властивостей або сутностей; множини елементів, пов'язаних між собою; процесу цілеспрямованої діяльності тощо [2, с. 24]. Враховуючи все це, визначення терміна «система» можна формалізувати у вигляді багаторівневої конструкції, яка складається із взаємопов'язаних елементів, що складаються у структури (підсистеми) різних рівнів, для досягнення певної мети. Існує велика кількість систем, кожна з яких має свої визначені властивості (характеристики), призначення, застосування. Класифікацію систем наведено на *рис. 1*.

Так, якщо розглядати елементи нормування праці інтегровано (як складові частини економіки праці), то система нормування праці фахівців є відкритою складною адаптивною системою, яка складається з груп елементів, діяльність яких свідомо координується для досягнення певної мети. Систему нормування праці фахівців наведено на *рис. 2*.

Як бачимо з *рис. 2*, система нормування праці фахівців включає такі елементи: ресурси (вхід у систему); принципи нормування праці; фактори впливу на ефективність трудових процесів; внутрішнє середовище – підприємство, в якому зосереджені суб'єкти взаємодії для досягнення стратегічної мети і виконання завдань системи; зовнішнє середовище, яке безпосередньо впливає на розвиток системи нормування; результат – аналіз стану системи нормування (якщо він задовільний – зростання показників ефективної діяльності підприємства (вихід із системи), якщо ж незадовільний стан – зворотній зв'язок). Кожна система складається з взаємопов'язаних підсистем, їх кількість визначається певними організаційно-економічними умовами в яких діє система. Підсистеми системи нормування праці фахівців представлені на *рис. 3*.

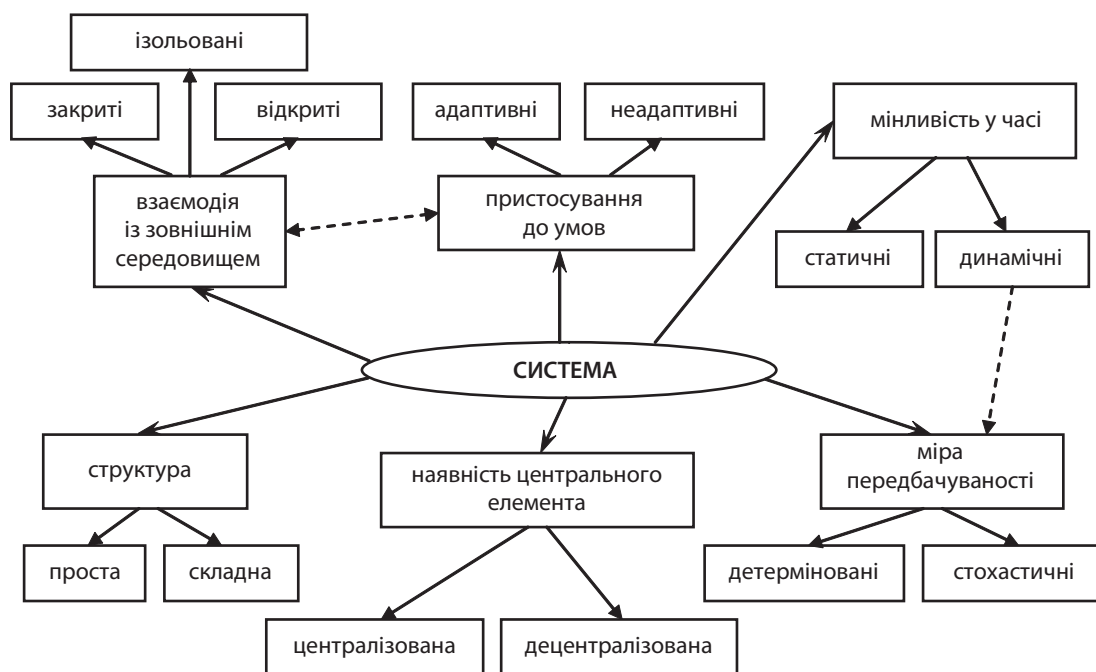


Рис. 1. Класифікація видів систем

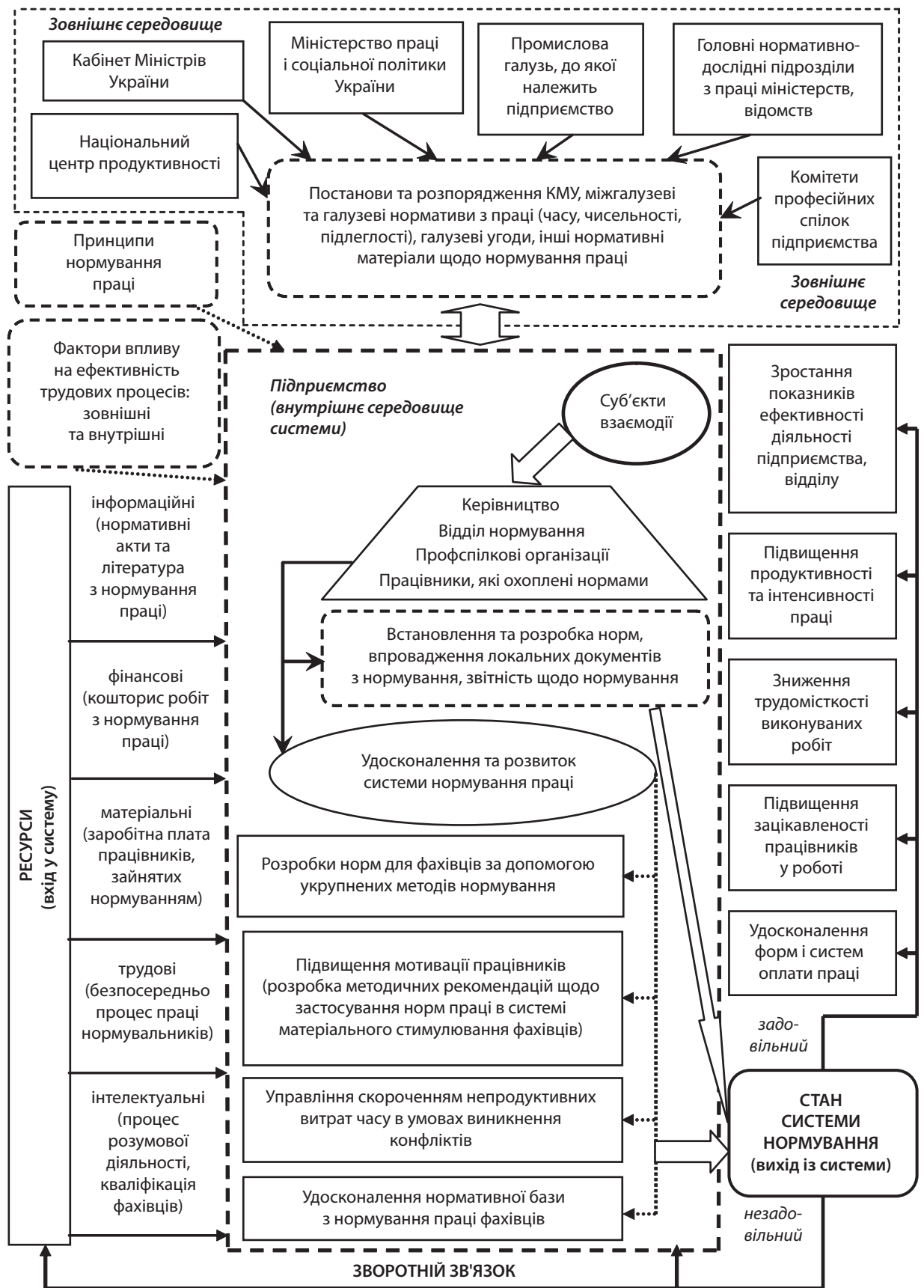


Рис. 2. Система нормування праці фахівців

Ефективність діяльності промислового підприємства визначається якістю нормування праці висококваліфікованого управлінського персоналу, основу якого складають фахівці підприємства. Саме тому викорис-

тання системного підходу при дослідженні стану нормування праці фахівців на підприємстві є обґрунтованим і доцільним.



Рис. 3. Підсистеми системи нормування праці фахівців

ЛІТЕРАТУРА

1. **Блауберг И. В.** Системный подход в современной науке / И. В. Блауберг, В. Н. Садовский, Э. Г. Юдин. – М.: Мысль, 1970. – 217 с.

2. **Назарова Г. В.** Організаційні структури управління корпораціями : наукове видання / Г. В. Назарова. – Х.: Вид. ХДЕУ, 2004. – 408 с.

3. **Кочеткова А. И.** Основы управления / А. И. Кочеткова. – М.: ТЕИС, 2000. – 88 с.

4. **Клейнер Г. Б.** Предприятие в нестабильной экономической среде: риски, стратегии, безопасность / Г. Б. Клейнер, В. Л. Тамбовцев, Р. М. Качалов. – М.: ОАО «Издательство «Экономика», 2003. – 287 с.

5. Современная экономика труда : монография / Руководитель авторского коллектива и нач. ред. В. В. Куликов. – М.: ЗАО «Финстатистика», 2001. – 660 с.

6. **Heinen E.** Ziele und Zielsysteme in der Unternehmung / E. Heinen, W. Albers / Handwörterbuch der Wirtschaftswissenschaft, Bd. 9. Stuttgart, 2001. – S. 616 – 623.