

ПРОГНОЗУВАННЯ ОПТИМАЛЬНИХ ФАКТОРІВ ФОРМУВАННЯ ЗАОЩАДЖЕНЬ НАСЕЛЕННЯ ЯК ОСНОВИ ІНВЕСТИЦІЙНИХ РЕСУРСІВ ЕКОНОМІКИ РЕГІОНІВ

© 2017 ОДІНЦОВА Т. М.

УДК 332.14:330.55:330.567.22

Одінцова Т. М. Прогнозування оптимальних факторів формування заощаджень населення як основи інвестиційних ресурсів економіки регіонів

Метою статті є дослідження оптимальних факторів формування заощаджень населення як основи інвестиційних ресурсів економіки регіонів. Проведено факторний (нелінійний кореляційно-регресійний) аналіз формування заощаджень населення України. На його основі здійснено прогноз оптимальної структури й обсягів формування доходів населення з урахуванням впливу на них основних факторів. Такий підхід дає можливість виявляти граничні обсяги податкового навантаження, заощаджень населення та капітальних інвестицій, спрямованих на економічне зростання.

Ключові слова: заощадження, капітальні інвестиції, валовий внутрішній продукт, крива Лаффера, податкове навантаження.

Рис.: 6. **Табл.:** 4. **Формул.:** 1. **Бібл.:** 15.

Одінцова Тетяна Михайлівна – кандидат економічних наук, доцент (Київ, Україна)

E-mail: oditanya@gmail.com

УДК 332.14:330.55:330.567.22

Одинцова Т. М. Прогнозирование оптимальных факторов формирования сбережений населения как основы инвестиционных ресурсов экономики регионов

Целью статьи является исследование оптимальных факторов формирования сбережений населения как основы инвестиционных ресурсов экономики регионов. Выполнен факторный (нелинейный корреляционно-регрессионный) анализ формирования сбережений населения Украины. На его основе осуществлен прогноз оптимальной структуры и объёмов формирования доходов населения с учётом влияния на них основных факторов. Такой подход позволяет выявлять предельные объёмы налоговой нагрузки, сбережений населения и капитальных инвестиций, направленных на экономический рост.

Ключевые слова: сбережения, капитальные инвестиции, валовой внутренний продукт, кривая Лаффера, налоговая нагрузка.

Рис.: 6. **Табл.:** 4. **Формул.:** 1. **Библ.:** 15.

Одинцова Татьяна Михайловна – кандидат экономических наук, доцент (Киев, Украина)

E-mail: oditanya@gmail.com

UDC 332.14:330.55:330.567.22

Odintsova T. M. Forecasting the Optimal Factors of Formation of the Population Savings as the Basis for Investment Resources of the Regional Economy

The article is aimed at studying the optimal factors of formation of the population savings as the basis for investment resources of the regional economy. A factorial (nonlinear correlative-regression) analysis of the formation of savings of the population of Ukraine was completed. On its basis a forecast of the optimal structure and volumes of formation of the population incomes was carried out taking into consideration impact of fundamental factors on these incomes. Such approach provides to identify the marginal volumes of tax burden, population savings, and capital investments, directed to economic growth.

Keywords: savings, capital investment, gross domestic product, Laffer curve, tax burden.

Fig.: 6. **Tbl.:** 4. **Formulae:** 1. **Bibl.:** 15.

Odintsova Tetiana M. – PhD (Economics), Associate Professor (Kyiv, Ukraine)
E-mail: oditanya@gmail.com

Для стабілізації економіки та отримання перспективи долучитися до кола розвинених країн Україна потребує позитивних темпів економічного зростання. Запорукою економічного зростання є достатнє фінансове забезпечення. Фінансування розвитку економіки може здійснюватися за рахунок зовнішніх і внутрішніх джерел. Як правило, залучення іноземного капіталу в економіку країни має низку проблем. Тому актуальним залишається пошук внутрішніх джерел фінансування економіки країни, серед яких особливо важливим є заощадження населення. За умови акумулювання заощаджень населення через фінансову систему з'являється можливість консолідовано спрямувати їх на розвиток економіки країни і тим самим забезпечити соціально-економічне зростання.

Сучасна економічна наука розглядає заощадження як основу інвестицій. З огляду на це, для формування достатнього обсягу капітальних інвестицій економіки регіонів України одним із джерел можуть бути саме заощадження населення. Створення доходів населення відбувається на стадії процесу відтворення та розподілу валового регіонального продукту (ВРП), а формування обсягів заощаджень – при поділі ВРП на складові: витрати та заощадження.

Розширене відтворення можливе лише в умовах економічного зростання, а його темпи, інструменти та механізм залежать від обраної стратегії й тактики економічного розвитку. У процесі відтворення суспільного виробництва населення виступає в особі домашніх господарств як структурна одиниця економіки, що функціонує як у споживчій сфері, такі у сфері підприємництва. У межах домогосподарств споживаються кінцеві продукти сфери матеріального виробництва і сфери послуг. Водночас домашні господарства є власниками і постачальниками факторів виробництва ринкової економіки [1]. Виконуючи функції підприємництва на ринку товарів і послуг, домашні господарства автоматично стають носіями податкового навантаження в економіці регіонів і в цілому країни. У зв'язку з цим факторний аналіз формування заощаджень населення, зокрема впливу податкового навантаження, має теоретичну та, особливо, практичну цінність.

Дослідженням багатьох аспектів формування та впливу заощаджень на процеси економічного зростання займалися такі зарубіжні та українські науковці: Ватаманюк О. З. [2], Гуртов В. К. [3], Зарецька В. З. [4], Кондратьєва З. А. [5] та інші. Розкриття сутності податкового навантаження на підприємницьку діяльність населення у

статусі домогосподарств і вплив оподаткування на рівень їх інвестиційної діяльності досліджували Баранова В. Г. [6], Зглюй Т. В. [7], Какауліна М. О. [8] та ін. Разом з тим питання оптимального співвідношення доходів, витрат і заощаджень домогосподарств, що впливає на їх інвестиційну активність, вимагає більш глибокого дослідження.

Метою статті є проведення факторного (нелінійного кореляційно-регресійного) аналізу формування заощаджень населення України, прогнозу оптимальних факторів формування заощаджень населення та розробка на їх основі оптимальної структури дохідних і витратних фінансових ресурсів домогосподарств, зокрема оподаткування, які можуть бути спрямовані на підвищення інвестиційного рівня та соціально-економічного розвитку регіонів і в цілому країни.

Розвиток і вдосконалення складових економічної системи неможливе без здійснення відповідних інвестиційних вкладень. Інвестиційні вкладання у виробничий процес становлять основу відтворювального процесу та позитивного економічного зростання. Вкладаючи кошти у підприємницьку діяльність, домогосподарства зацікавлені у продовженні своєї діяльності та одержанні бажаного доходу. Оподаткування доходів є важливим фактором, який, перш за все, враховується при прийнятті рішення про здійснення інвестиційної діяльності. Незважаючи на невизначеність на початку підприємницької діяльності, для кожного інвестора, який прагне отримати не просто дохід, а ще й утриматися на ринку, стає важливим урахування всіх факторів, особливо тих, що підлягають прогнозуванню. Одним із універсальних інструментів прямого регулювання та стимулювання інвестиційної діяльності є податки і методи оподаткування.

У сучасних умовах функціонування української економіки важливою проблемою в податковій сфері є не тільки рівень, але й результат податкового навантаження – як на фізичних, так і на юридичних осіб, які відносяться до населення в особі домашніх господарств. У межах вивчення особливостей інвестиційної діяльності в даний час особливу увагу слід приділяти реальним капітальним інвестиціям, які здійснюються домогосподарствами. Якщо розглядати дану проблему з точки зору підприємств промисловості та сільського господарства, то необхідно усвідомлювати, що податки як обов'язкові платежі державі – це не тягар, який пригнічує їх розвиток і вдосконалення, а обов'язкова плата державі за побудову досконалої та ефективної економічної системи. Ця система має стимулювати формування сприятливого середовища для здійснення ділової інвестиційної діяльності домогосподарств і підприємств усіх галузей суспільного виробництва.

У попередніх дослідженнях виявлено, що в областях України з переважанням аграрного виробництва мультиплікатор зростання спрацьовує при середній схильності населення до заощадження на рівні 9 відсотків, частки податків у доходах населення без субсидій у межах 8 відсотків і частки капітальних інвестицій у ВРП – 9 відсотків [9]. В областях з переважанням промислової продукції мультиплікатор зростання починає діяти при середній схильності до заощадження понад

17 відсотків, а норма податкового навантаження тут не повинна перевищувати 11 відсотків доходів домогосподарств. Підвищення податкового навантаження понад даних норм веде до того, що підприємства для утримання на ринку починають використовувати свої власні ресурси, що, своєю чергою, через короткий період призводить до скорочення виробництва і, відповідно, валового регіонального продукту.

Ця закономірність виявлялася на основі формули багатфакторної лінійної регресії із застосуванням програмного пакета Mathcad 14, що вказує лише на позитивний або негативний вплив окремих факторів на формування обсягу ВРП регіонів. Однак на основі лінійного механізму формування ВРП не вдається виявити: при якому обсязі податків і капітальних інвестицій, що пов'язані між собою, продовжується економічне зростання, а при якому відбувається спад обсягів ВРП при сформованій вже роками структурі виробничих і фінансових ресурсів регіону.

Проблема визначення оптимального співвідношення між податковим навантаженням на підприємництво, обсягом капітальних інвестицій та рівнем ВРП, при якому спрацьовує мультиплікатор зростання, за результатами досліджень окремих авторів, вирішується шляхом пошуку так званих Лафферових точок 1-го і 2-го рівня [8; 10]. Точка Лаффера 1-го рівня означає межу податкового навантаження, при якому виробнича система ще не переходить у режим стагнації. Точка Лаффера 2-го рівня вказує на величину податків, за межами яких виробництво стає нерентабельним. При вирішенні протиріччя між підприємництвом і фіскальною політикою, по-перше, забезпечується послаблення між інтересами виробників і бюджетами всіх рівнів, по-друге, збалансовується величина номінального навантаження між обома Лафферовими рівнями.

Однак у зв'язку з тим, що відповідно до кругообігу «доходи – податки – заощадження – інвестиції – доходи» джерело інвестиційних витрат, що впливають на зростання сукупного попиту, виникає після податкових витрат, податки впливають на сукупний попит не прямо, а опосередковано [1; 11; 15]. Водночас, згідно з дослідженнями ряду авторів, умови і рівень податкових навантажень мають особливо важливе значення для розвитку підприємницької діяльності і є частиною механізму стимулювання економічного зростання за рахунок інвестицій [6–8]. Найбільш зручним для податкового стимулювання інвестиційної активності є податок на прибуток підприємств. Прибуток у них розглядається як провідний мотив самої підприємницької діяльності, використання наявних ресурсів. Оподаткування підприємницької діяльності в цьому напрямку має не меншу дію на економічне зростання, ніж сама норма прибутку. Крім того, майже прямий вплив на сукупний попит як основу зростання мають капітальні інвестиції. Тому на першому етапі наших досліджень вибрано вивчення впливу податків на ВРП регіонів країни. Для матриці розрахунків використано статистичну інформацію динаміки валового регіонального продукту (табл. 1) і поточних податків на доходи, майно і т. ін. за період 2008–2014 рр. (табл. 2) [12].

Динаміка обсягів валового регіонального продукту України

Область	Валовий регіональний продукт, млн грн						
	Рік						
	2008	2009	2010	2011	2012	2013	2014
Україна	744872	709960	845119	1030726	1128984	1152696	962871
Вінницька	20094	20104	23589	29099	33024	36191	38524
Волинська	12784	12225	14429	17637	20005	20622	21445
Дніпропетровська	104687	93331	116136	140020	147970	152905	104196
Донецька	117646	103739	128986	161021	170775	164926	43317
Житомирська	15008	14731	18743	21928	24849	25726	28328
Закарпатська	13208	12542	15299	18054	21404	21400	29904
Запорізька	42445	37446	42736	49525	54828	54352	52845
Івано-Франківська	17883	17241	20446	26752	32286	33196	28572
Київська	35687	37548	44953	59154	69663	68931	65443
Кіровоградська	13961	13389	15749	20041	22056	25313	21978
Луганська	42985	38451	45541	57202	58767	55108	8476
Львівська	35534	35955	41655	52103	61962	63329	66534
Миколаївська	19410	20336	24055	27633	29205	32030	35858
Одеська	46994	48647	53878	61499	64743	69760	55965
Полтавська	34118	33629	44291	52252	56580	58464	38502
Рівненська	14074	13469	15882	19302	21795	22004	25613
Сумська	16210	16060	18333	22907	24933	26765	26723
Тернопільська	10618	11173	12726	16294	17957	18085	20342
Харківська	59389	58923	65293	76866	82223	85315	103248
Херсонська	13174	13436	15649	18448	19357	20767	22776
Хмельницька	16061	15758	18096	22843	26237	26426	35066
Черкаська	19101	18707	22354	27012	31265	33087	36624
Чернівецька	8833	8484	9892	11969	13166	13757	23245
Чернігівська	14918	14636	17008	21165	23934	24237	29347

Таблиця 2

Поточні податки на доходи, майно і т. ін., млн грн

Область	Рік						
	2008	2009	2010	2011	2012	2013	2014
1	2	3	4	5	6	7	8
Україна			51112	60683	68716	72943	66880
Вінницька			1237	1523	1504	1597	2174
Волинська			647	814	964	1025	1159
Дніпропетровська			4402	5368	6603	7000	7173
Житомирська			974	1303	1409	1496	1594
Закарпатська			732	865	514	548	1449
Запорізька			2088	2551	2831	3003	3043
Івано-Франківська			861	1087	958	1018	1739
Київська			2004	2576	3175	3374	3116
Кіровоградська			812	1004	1253	1328	1449
Львівська			2187	2746	3185	3381	3695
Миколаївська			1090	1327	1368	1541	1811

1	2	3	4	5	6	7	8
Одеська			2387	2820	3420	3630	5217
Полтавська			1656	2061	2576	2732	2463
Рівненська			830	1119	1215	1288	1377
Сумська			984	1176	1263	1339	1594
Тернопільська			620	872	819	869	1232
Харківська			2821	3394	3552	3770	4710
Херсонська			747	883	1071	1135	1522
Хмельницька			958	1152	704	748	1666
Черкаська			1057	1348	1595	1693	1739
Чернівецька			505	678	311	333	1159
Чернігівська			834	921	234	248	1377

За допомогою програмного пакета Mathcad 14 з використанням статистичної інформації обсягів валового регіонального продукту та поточних податків на доходи, майно і т. ін. проведено розрахунки по визначенню лінійної апроксимації функцій *intercept* (y, t) у рівнянні функції:

$$f(Y) = a + bt, \quad (1)$$

де Y – динаміка обсягів валового регіонального продукту, млн грн;

t – динаміка обсягів поточних податків, млн грн.

Після цього, використавши метод найменших квадратів, знайдено значення багаточлена

$$P_m(t) = a_0 + a_1 + a_1 t_1 + \dots + a t_m^m.$$

Це дало можливість визначити по кожній області коефіцієнти a_0, a_1, a_2, a_3 , що відображають коефіцієнти регресії полінома, а за допомогою функції *loess* поєднати окремі відрізки поліномів у загальну криву, яка відображає напрям розвитку економіки регіону за показником валового регіонального продукту. Водночас розрахунки і графічні криві поліномів дали можливість визначити криві Лаффера 1-го і 2-го рівнів. Формули кривих і структури розвитку виробництва областей в умовах точок Лаффера 1-го і 2-го рівнів і механізм їх формування наведено в табл. 3.

У зв'язку з недосить тривалим періодом цифрових показників розрахунку кривої Лаффера в частині областей формула кривої і сам її графічний вигляд становить об'єднання лінійних і нелінійних частин. Крива розвитку частини областей відображається за формулою полінома 2-го або 2-го та 3-го ступенів, тобто чітко відображаючи точку Лаффера 1-го рівня (розвитку) або 2-го рівня (рецесії). Математичні формули і криві Лаффера відображають розвиток виробництва областей країни залежно від обсягів податкового навантаження, капітальних інвестицій та обсягів ВРП, які внаслідок цих факторів створюються.

Як видно, за допомогою математичного вираження з використанням програмного пакета Mathcad 14 та графічного відображення поліноміальних кривих Лаффера (рис. 1 – рис. 6) вдається досить ймовірно визначити критичні пороги податкового навантаження на

національну та регіональні економіки, при якому капітальні інвестиції сприяють економічному зростанню. Економіка України при поточних податках у 68,7 млрд грн і 179,5 млрд грн капітальних інвестицій у 2013 р. розвивалася із середньорічним темпом приросту ВРП 10%, тобто знаходилася у точці Лаффера 1-го рівня – поступового розвитку. Збільшення податкового навантаження на 4,2 млрд грн спричинило скорочення обсягів капітальних інвестицій на 28 млрд грн, а валового регіонального продукту – на 190 млрд грн.

Особливо відчутний вплив на скорочення ВРП підвищення сум податків спричинило на області – донори місцевого і національного бюджетів. Зокрема, збільшення суми поточних податків на економіку Дніпропетровської області на 0,5 млрд грн спричинило скорочення ВРП на 48,7 млрд грн. Після цього експорт продукції по цій області скоротився на 26 млрд грн. Значних втрат валового регіонального продукту за рахунок збільшення податкових нарахувань понесли також області з потужним промисловим потенціалом, зокрема Полтавська – майже 20 млрд грн, Одеська – 13 млрд грн, Запорізька – 1,5 млрд грн. Надмірне податкове навантаження на економіку багатьох областей країни призвело до критичного скорочення обсягів капітальних інвестицій та втрати ефекту мультиплікатора.

Разом з тим, економічна основа інвестицій полягає в забезпеченні нагромадження матеріальних і фінансових ресурсів домогосподарств, зокрема заощаджень. Збільшення інвестицій впливає на поточні та майбутні результати економічно-господарської діяльності підприємств [13; 14].

Наукою і практикою доведено, що основним джерелом грошових коштів на ринку, а значить, і отримання фірмами інвестицій, є населення в особі домогосподарств [1; 15]. Внаслідок зниження заощаджень падає рівень інвестування та, як наслідок, і ВРП, що відображає і рівень розвитку регіону. Відповідно до цього верхній рівень податків визначає межу інвестицій, а верхню межу інвестицій – якраз обсяг заощаджень домогосподарств. Ця закономірність повністю підтверджується в наших дослідженнях (табл. 4).

Нелінійний регресійний аналіз формування ВРП областей України*

Область	Формула кривої Лаффера за інвестиціями за період 2008–2014 рр.	Виробництво в умовах точки Лаффера 1-го рівня (розвиток)			Виробництво в умовах точки Лаффера 2-го рівня (реcesія)		
		Поточні податки, млн грн	Капітальні інвестиції, млн грн	Мультиплікатор інвестицій	Поточні податки, млн грн	Капітальні інвестиції, млн грн	Мультиплікатор інвестицій
Україна	$Y = 178 + 83,9t + 79t^2 + 74,6t^3 - 1120,6$	68716	179552	1,11	72973	151587	1,03
Вінницька	$Y = 7,6 + 6,1t + 6,8t^2 = 32,2$	1504	6110	1,50	1597	5675	0,95
Волинська	$Y = 3,8 + 1,2t + 0,8t^2 = 17$	964	3327	1,18	1025	3390	0,93
Дніпропетровська	$Y = 23,7 + 20,1t = 156,7$	6603	21290	1,11	7000	20357	0,90
Житомирська	$Y = 15,4 + 1,7t = 19,1$	1409	3005	1,08	1496	2905	0,92
Закарпатська	$Y = 18,8 + 3,1t = 20,4$	514	2646	1,27	548	2639	0,98
Запорізька	$Y = 47,7 + 2,3t = 54,1$	2831	6839	1,0	3003	7035	1,08
Івано-Франківська	$Y = 15,5 + 6,3t + 5,8t^2 = 26,5$	958	4797	1,17	1018	4797	0,96
Київська	$Y = 54,5 + 4,6t = 69,4$	3175	20697	1,70	3374	19653	1,04
Кіровоградська	$Y = 18,9 + 2,3t = 21,7$	1253	3224	1,18	1328	3122	0,98
Львівська	$Y = 51 + 1,4t = 63,3$	3185	9817	1,28	3381	9555	1,04
Миколаївська	$Y = 26,9 + 0,6t + 0,5t^2 = 26,9$	1368	5009	1,16	1541	3771	1,1
Одеська	$Y = 8,4 + 7,9t + 3,2t^2 = 60,5$	3420	11872	1,14	3630	9361	1,06
Полтавська	$Y = 48,2 + 3,1t = 56,3$	2576	9536	1,44	2732	8828	0,97
Рівненська	$Y = 18,9 + 0,8t = 19,8$	1215	2805	1,59	1288	2837	0,98
Сумська	$Y = 21,7 + 1,5t = 23,4$	1263	2721	1,21	1339	2798	0,98
Тернопільська	$Y = 15,3 + 2,3t = 17,1$	819	2976	0,93	869	2876	0,97
Харківська	$Y = 16,1 + 4,1t + 3,1t^2 = 103,6$	3552	9293	1,26	3770	9283	1,26
Херсонська	$Y = 17,6 + 1,5t + 1,5t^2 = 20,2$	1071	2125	1,21	1135	2208	0,98
Хмельницька	$Y = 22,8 + 3,6t = 25,3$	704	3638	1,23	748	4078	1,09
Черкаська	$Y = 26,9 + 1,6t + 1,8t^2 = 35,2$	1595	3413	1,47	1693	3463	1,20
Чернівецька	$Y = 12,8 + 4,1t + 1,7t^2 = 14,8$	311	2257	1,28	333	1787	0,95
Чернігівська	$Y = 20,7 + 5,9t + 2,3t^2 = 22,0$	234	2842	1,18	248	2621	0,93

Примітка: * – без АР Крим, частини Донецької та Луганської областей, м. Києва і м. Севастополя.

У табл. 4 у багатьох областях країни простежується така закономірність: скорочення капітальних інвестицій при скороченні заощаджень населення з причини надмірного збільшення обсягів податків.

Математичне вирахування та графічне відображення кривих Лаффера 1-го і 2-го рівнів надають можливість, по-перше, виявляти граничні межі впливу обсягів податкового навантаження та капітальних інвестицій на економічну діяльність регіонів і в цілому країни; по-друге, прогнозувати такі рівні податкового навантаження, обсягів інвестицій та заощаджень домогосподарств, при яких відбувається економічне зростання.

ВИСНОВКИ

Отже, механізм стабілізації економіки країни та формування позитивних темпів економічного зростання потребують створення умов, при яких будуть враховані основні фактори формування заощаджень населення та налагоджено процес оптимізації податкового навантаження. Це дозволить отримати ефективний процес трансформації заощаджень населення в інвестиційні ресурси, тобто мультиплікативний ефект внутрішніх інвестицій, який разом з іншими ефектами може забезпечити зростання рівня соціально-економічного розвитку регіонів і країни. У статті пропонується автор-

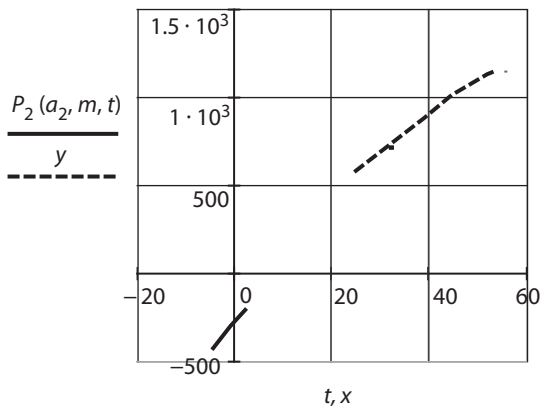


Рис. 1. Графічне відображення економіки України в точці Лаффера 1-го рівня – розвиток

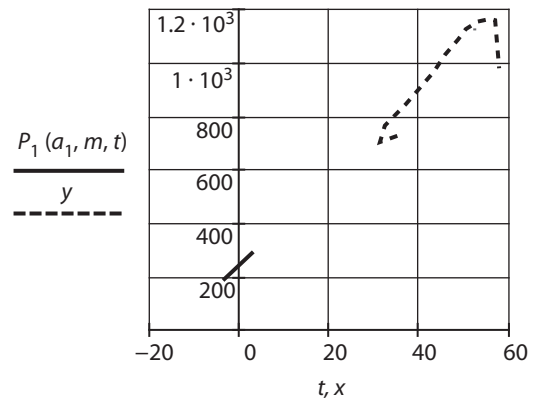


Рис. 2. Графічне відображення економіки України в точці Лаффера 2-го рівня – рецесія

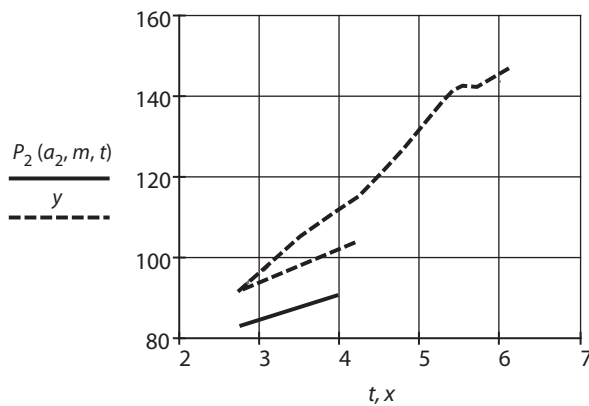


Рис. 3. Графічне відображення кривої Лаффера 1-го рівня Дніпропетровської області – розвиток

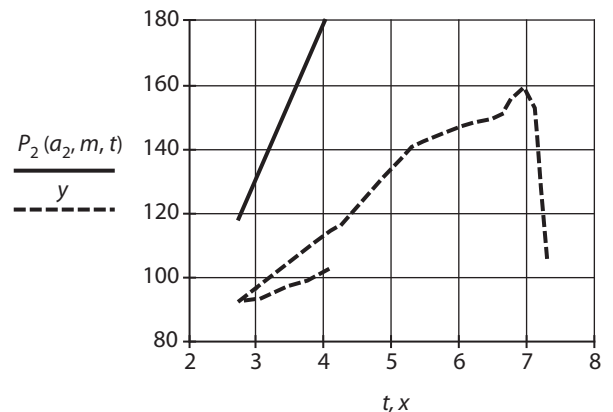


Рис. 4. Графічне відображення кривої Лаффера 2-го рівня Дніпропетровської області – рецесія

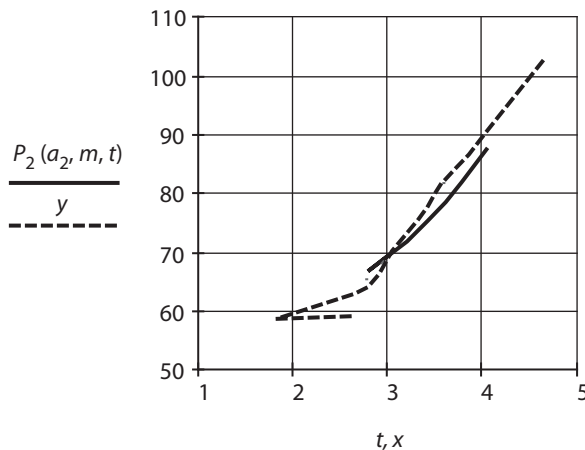


Рис. 5. Графічне відображення кривої Лаффера 1-го рівня розвитку Харківської області у 2008–2014 рр.

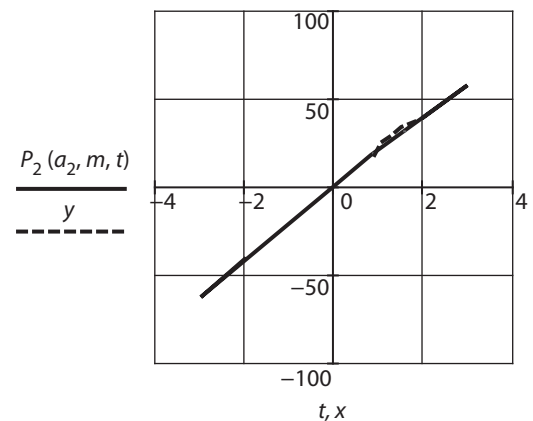


Рис. 6. Графічне відображення кривої Лаффера розвитку Черкаської області у 2008–2014 рр.

ська методика прогнозування оптимальної структури й обсягів формування доходів населення та врахування впливу на них основних факторів. Розрахунки на основі економетричних залежностей точок Лаффера 1-го і 2-го рівнів надають можливість виявляти граничні обсяги податкового навантаження, заощаджень населення та капітальних інвестицій, спрямованих на економічне зростання. ■

ЛІТЕРАТУРА

1. **Маршалл А.** Принципы политической экономии/пер. с англ. Р. И. Столлера, под общ. ред. С. М. Никитина. М.: Прогресс, 1983. Т. 1. 430 с.
2. **Ватаманюк О. З.** Заощадження в економіці України: монографія. Львів: ЛНУ ім. Франка, 2007. 536 с.
3. **Гуртов В. К.** Инвестиционные ресурсы. М.: Экзамен, 2002. 384 с.

Взаємозв'язок обсягів податків, заощаджень та капітальних інвестицій в регіонах України, млн грн

Область	Обсяги в умовах точки Лаффера 1-го рівня – розвиток (2013 р.)			Обсяги в умовах точки Лаффера 2-го рівня – рецесія (2014 р.)		
	Поточні податки	Капітальні інвестиції	Заощадження	Поточні податки	Капітальні інвестиції	Заощадження
Україна	68716	179552	143332	72973	151587	40994
Вінницька	1504	6110	2806	2174	5675	2142
Волинська	964	3327	1480	1597	3390	2479
Дніпропетровська	6603	21290	34365	7173	20357	371
Житомирська	1409	3005	478	1594	2905	2375
Закарпатська	514	2646	-2325	1449	2639	978
Запорізька	2831	6839	7956	3043	7035	5208
Івано-Франківська	958	4797	3919	3374	4797	-578
Київська	3175	20697	7557	3374	19653	1586
Кіровоградська	1253	3224	2463	1328	3122	1513
Львівська	3185	9817	4802	3695	9555	1586
Миколаївська	1368	5009	-545	1811	3771	-13
Одеська	3420	11872	13455	5217	9361	4844
Полтавська	2576	9536	4018	2463	8828	4102
Рівненська	1215	2805	4311	1377	2837	2853
Сумська	1263	2721	4551	1339	2798	2034
Тернопільська	819	2976	179	869	2876	1608
Харківська	3552	9293	10397	4710	9283	451
Херсонська	1071	2125	268	1522	2208	-289
Хмельницька	704	3638	2587	1666	4078	3379
Черкаська	1595	3413	1466	1739	3463	3280
Чернівецька	311	2257	-1156	1159	1787	1254
Чернігівська	234	2842	-14	1377	2621	-67

4. Зарецкая В. З., Кондратьева З. А. Сбережения как потенциальный источник инвестиций в регионе. *Вопросы экономики*. 2011. № 2 (434). С. 60–66.

5. Кондратьева З. А. Применение основных методологических подходов к оценке сбережений и индивидуальных инвестиций. *Финансы населения*. 2013. № 20 (158). С. 31–40.

6. Баранова В. Г., Дробовик О. Е. Влияние налоговой нагрузки на развитие предпринимательства. *Науковий вісник НУ ДПС України*. Сер.: Економіка і право. 2013. № 1 (60). С. 25–30.

7. Зглюй Т. В. Налоговая эффективность как составляющая модернизации экономики. *Наукові записки Національного університету «Острозька академія»*. Сер.: «Економіка». 2013. Вип. 21. С. 158–162.

8. Какаулина М. О., Цепелев О. А., Латкин А. П. Моделирование влияния налоговой нагрузки на экономический рост региона с учетом ресурсного потенциала. *Налоги и налогообложение*. 2014. № 8 (122). С. 774–790.

9. Одинцов М. М. Полюса роста регионального и национального производства как основа экономического развития. *Бізнес Інформ*. 2017. № 1. С. 94–101.

10. Погребняк Р. Г., Жукова М. С., Тускаева Ц. Г. Влияние налоговой нагрузки на экономический рост регионов с различным природно-ресурсным потенциалом. *Аудит и финансовый анализ*. 2009. № 1. С. 17–22.

11. Дорнбуш Р., Фішер С. Макроекономіка/пер. з англ. В. Мусієнко та В. Овсієнко. Київ: Основи, 1996. С. 311–315.

12. Статистичний збірник «Регіони України 2015». Частина I. Київ, 2015. 305 с.

13. Кокурин Д. И. Инновационная деятельность. М.: Инфра-М, 2001. 576 с.

14. Инвестиции: учебник/под. ред. В. В. Ковалева, В. В. Иванова, В. А. Лялина М.: Велби, 2003. 440 с.

15. Мэнкью Н. Г. Принципы экономикс. 2-е сокр. изд. СПб.: Питер, 2000. 496 с.

REFERENCES

Baranova, V. H., and Drobovik, O. E. "Vliyanie nalogovoy za-gruzki na razvitiye predprinimatelstva" [The influence of tax loading on business development]. *Naukovyi visnyk NUDPS Ukrainy*. Seriya: Ekonomika i pravo, no. 1 (60) (2013): 25-30.

Dornbush, R., and Fisher, S. *Makroekonomika* [Macroeconomics]. Kyiv: Osnovy, 1996.

Gurtov, V. K. *Investitsionnyye resursy* [Investment resources]. Moscow: Ekzamen, 2002.

Investitsii [Investment]. Moscow: Velbi, 2003.

Kondrateva, Z. A. "Primeneniye osnovnykh metodologicheskikh podkhodov k otsenke sberezheniy i individualnykh investitsiy" [The use of the main methodological approaches to the assessment of savings and individual investments]. *Finansy nasele-niya*, no. 20 (158) (2013): 31-40.

- Kakaulina, M. O., Tsepelev, O. A., and Latkin, A. P. "Modelirovaniye vliyaniya nalogovoy nagruzki na ekonomicheskii rost regiona s uchetom resursnogo potentsiala" [Modeling of influence of tax burden on economic growth of the region taking into account resource potential]. *Nalogi i nalogooblozheniye*, no. 8 (122) (2014): 774-790.
- Kokurin, D. I. *Innovatsionnaya deyatel'nost'* [Innovation]. Moscow: Infra-M, 2001.
- Marshall, A. *Printsipy politicheskoy ekonomii* [The principles of political economy]. Vol. 1. Moscow: Progress, 1983.
- Menkyu, N. G. *Printsipy ekonomiki* [Principles of Economics]. St. Petersburg: Piter, 2000.
- Odintsov, M. M. "Polyusa rosta regional'nogo i natsional'nogo proizvodstva kak osnova ekonomicheskogo razvitiya" [The growth pole of regional and national production as the basis of economic development]. *Biznes Inform*, no. 1 (2017): 94-101.
- Pogrebnyak, R. G., Zhukova, M. S., and Tuskayeva, Ts. G. "Vliyaniye nalogovoy nagruzki na ekonomicheskii rost regionov s razlichnym prirodno-resursnym potentsialom" [The influence of tax burden on economic growth of regions with different natural resources potential]. *Audit i finansovyy analiz*, no. 1 (2009): 17-22.
- Rehiony Ukrainy 2015* [Regions Of Ukraine 2015]. Part 1. Kyiv, 2015.
- Vatamaniuk, O. Z. *Zaoshchadzheniia v ekonomitsi Ukrainy* [Savings in the economy of Ukraine]. Lviv: LNU im. Franka, 2007.
- Zaretskaya, V. Z., and Kondrateva, Z. A. "Sberezheniia kak potentsialnyy istochnik investitsiy v regione" [Savings as a potential source of investment in the region]. *Voprosy ekonomiki*, no. 2 (434) (2011): 60-66.
- Zghlyuy, T. V. "Nalogovaya effektivnost kak sostavlyayushchaya modernizatsii ekonomiki" [Tax efficiency as part of the modernization of the economy]. *Naukovi zapysky Natsionalnoho universytetu "Ostrozka akademiia"*. Ser.: Ekonomika no. 21 (2013): 158-162.